



施工事例集
Vol.3

ナチュラルなアプローチと開放感あふれるお庭

札幌市西区A様 5人家族



BEFOR

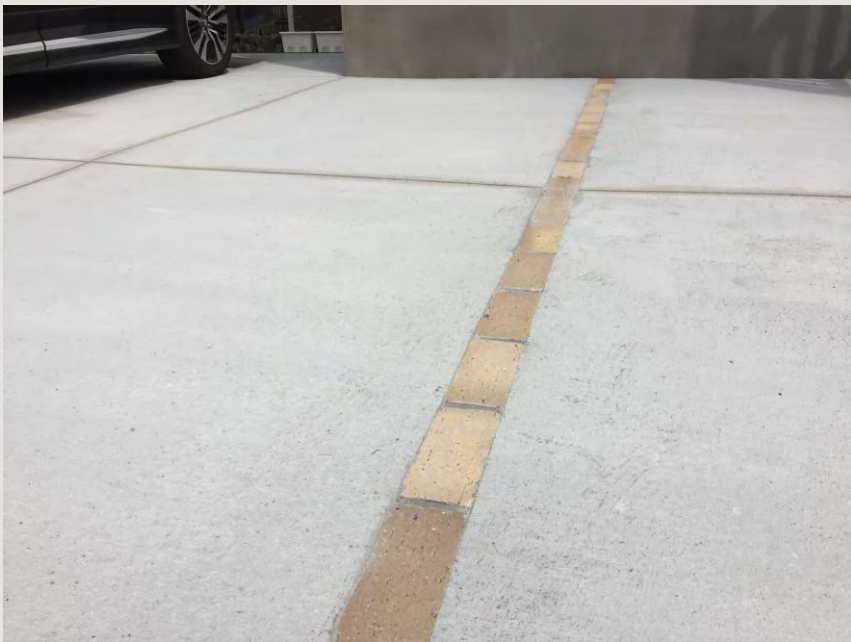


AFTER





家の雰囲気にあわせ、
ナチュラルに枕木やレンガ、
グリーンを合わせました。
家に入るとき・お出かけするときに
わくわくするような仕上がり。



駐車スペースは明るい色の
コンクリートを敷きました。
まだ小さなお子様がいらっしゃるA様。
車から降りて家に入る際
コンクリートの素材ですべらないよう、
仕上げの際に刷毛引きという
ホウキをなでて跡をつける
仕上げとしています。
見た目だけではなく、
これからの使い勝手も考えました。



ジョンソンホームズのナチュリエで建てた家に合うように、ナチュラルでおしゃれな庭が完成しました。枕木とグリーンをいかしたアプローチ、広々とした駐車スペースはコンクリート平板、お家の横にはお子様が遊んだりBBQできる芝スペースを作りました。

家の前に敷いたハーブはお手入れが簡単なので土のスペースにお好きなお花を植えていただいています。



シンプルにまとめたinZONEのエクステリア

札幌市西区K様 3人家族



BEFOR



AFTER





施工後、K様ご自身にシンボルツリーを植えていただき、その周りに砂利を敷いていただきました。グリーンが入るだけでも家の雰囲気がぐっと変わります。白い化粧砂利を入れていただいたことによってシンプルな雰囲気がプラスされます。

角地に住宅が建っているため、外から飛んでくるゴミや吹き溜まる雪がお悩みでした。また、ご夫婦共働きのため、出勤前や家に帰られてからの雪かきを軽減するためカーポートを設置。カーポートは家の色と合わせて白を選びました。



人工芝はK様のDIYのため、
下地までの施工としています。
お子様と遊ぶ少しのスペース、
隣のコンクリートの平板では
BBQをを楽しめます。

土のスペースにはお好きな植栽を植えていただき
庭に出るのが楽しみな外回りとなりました。
1年草などのお気に入りの植栽を植えて
色を楽しむのもよさそうですね。

シンプルに、木目調をアクセントに入れたエクステリア

札幌市南区A様 2人家族



BEFOR



AFTER





庭のスペースにはアクセントでアルミの角柱を立てました。木目調アルミなので、メンテナンスはフリーです。コンクリートの平板の上には好きなお花などを鉢で飾っています。全体的にはシンプルですが、シンボルツリーのグリーンや木目があることによって明るく柔らかい雰囲気になりました。



写真ではわかりづらいですが、カーポートの屋根周りも木目調にしました。家のブラウンのアクセントとも雰囲気が合って全体がまとまるように仕上げました。



家の玄関前にはコンクリートの枕木を立てました。
枕木に表札も取り付けたので
外壁に表札を付ける必要がなくなりました。
コンクリートとはわからないリアルな素材なので
メンテナンスフリーな素材を求めている方に
ピッタリです。



コンクリート枕木の裏には
最近流行りの宅配ボックスを配置しました。
なかなか受け取れない時に活躍してくれます。

裏に遊び場を作ったアメカジ工務店のエクステリア

江別市K様 2人家族



BEFOR



AFTER



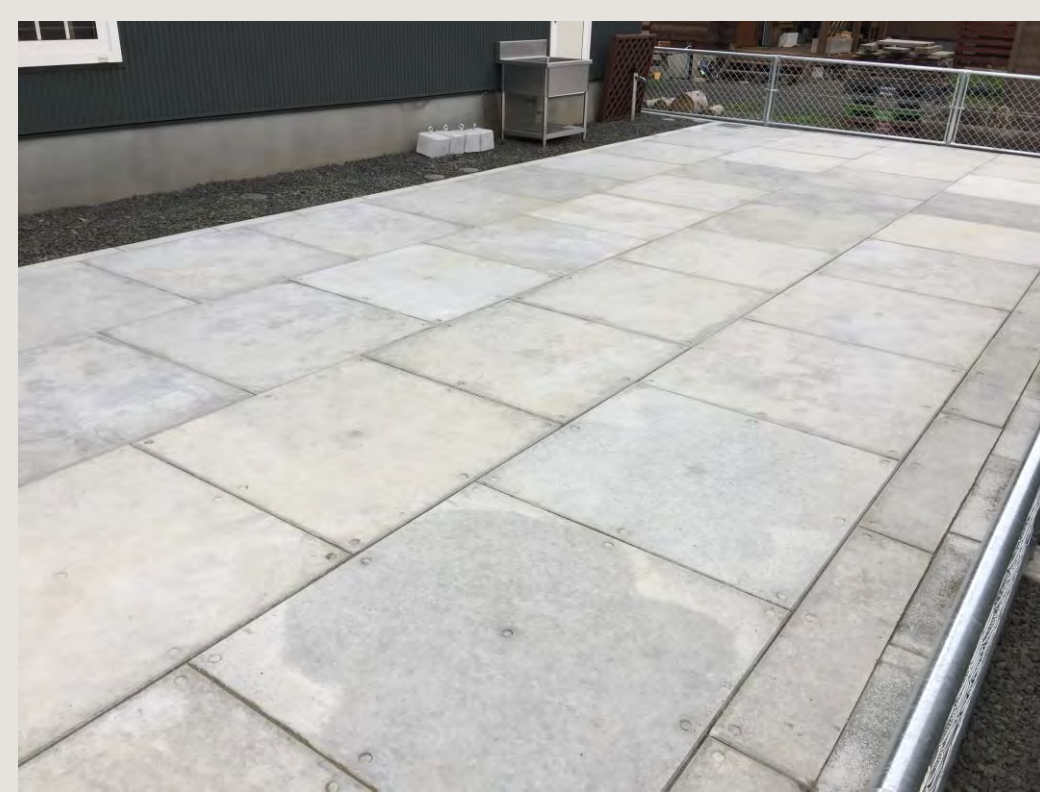


裏庭では趣味の
スケートボードを
楽しめるように
コンクリートの平板を
敷き詰めました。

犬も一緒に遊べる、
ドッグランも兼ねた
庭となりました。

囲いのためのフェンスは
家の雰囲気合った
スチールのPCフェンス。

釣ってきた魚を捌くための
シンクはK様をご用意。
趣味を楽しむための庭が
完成しました。



KIKUCHI



家の前はシンプルに、アスファルトにしました。
砂利のスペースには物置を設置される予定です。

表札はアメカジなエクステリアに合う
オレンジのカラー。

多趣味なオーナー様なので、
これから色々と庭にアレンジを加えていくそうです。
どんな庭になるのか楽しみです。

使いやすくまとめたCOZYのお外回り

札幌市西区M様 4人家族

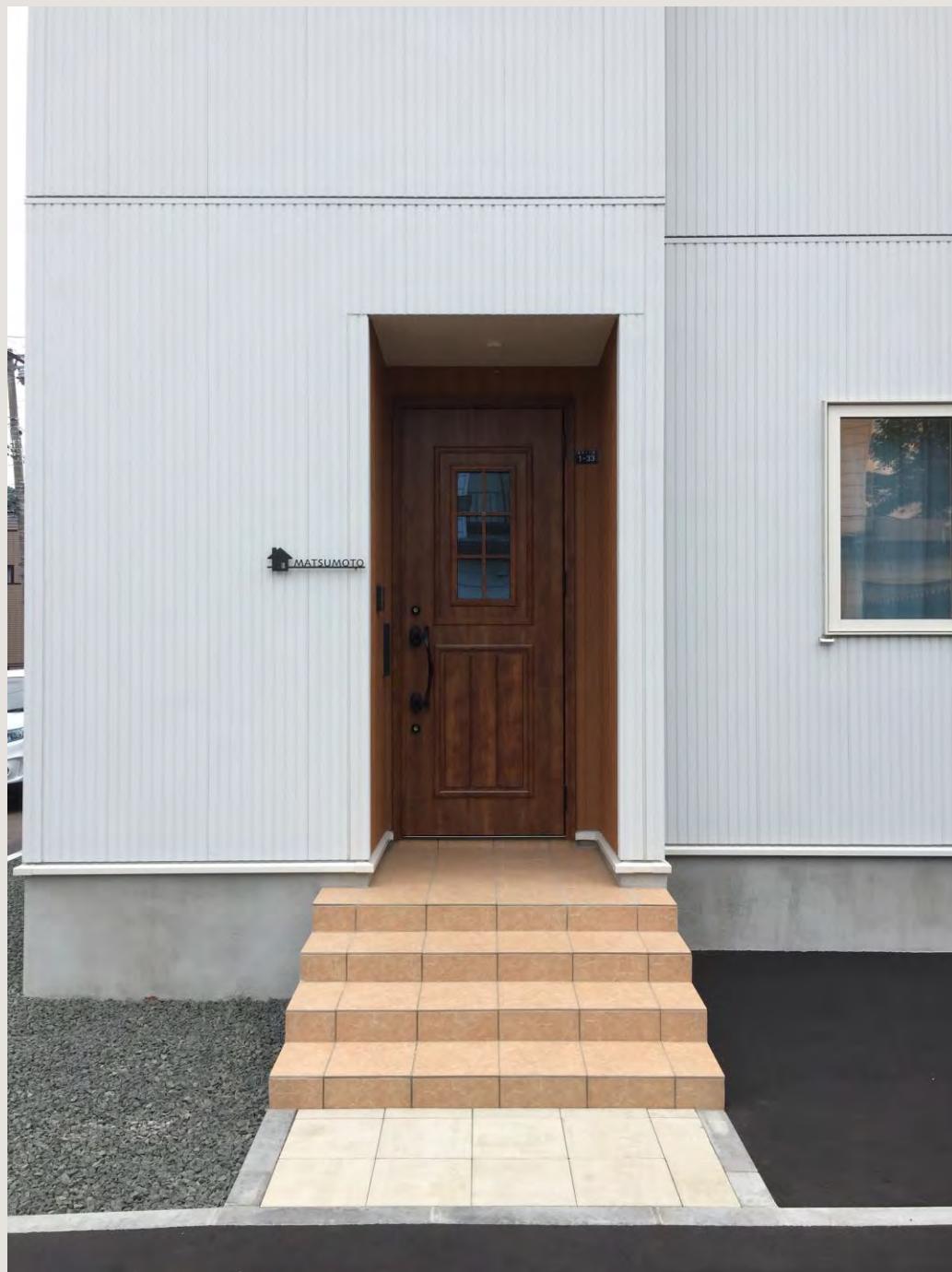


BEFOR



AFTER





表札は家の飾りがついた、かわいらしいもの。
いままでは表札の取り付け場所が決まらず、
郵便屋さんなどに迷惑がかかってしまい...
とのお悩みも。

家の顔となるアプローチはできるだけシンプルに、
ということだったので、
色の強いものは使用せず
表札に目が留まるようにしました。



庭はあまり素材を入れすぎずにシンプルにまとめました。
夏場は毎週末BBQを楽しみたい、
お子様2人の遊ぶスペースがほしい、
塀横のお花が植えてあった傾斜部分をなんとかしたい、
とのご希望でした。

友人たちも呼んで大人数で楽しみたいとの希望で、
コンクリート平板でスペースを広めに取りました。
窓から外に出るための人工のデッキ部分で
腰掛けながらごはんを食べたり花火をしたり...
色々な楽しみ方ができます。

人工芝は下地までの施工とし、DIY。
また、塀横の傾斜部分は土留めを作り、
ハーブを植えています。
コンクリート平板前の土留め箇所には
人工芝を置いてベンチ代わりにして使っていただいています。



人工芝のスペースも広く取っているので
お子様が遊ぶスペースは十分。
レジャーシートを敷けば
上でごはんを食べたり寝転がることも。
簡易的なテントやハンモックを置いて本を読んだり
外での楽しみ方も広がります。
コロナ禍だからこそ、家で楽しめる庭となりました。

INTER DECO HAUSのお家に合うかわいいエクステリア

札幌市西区 モデルハウス





駐車スペースは枕木を使いナチュラルな雰囲気になりました。
お庭ではBBQを楽しんだり、
テントを置いたりして楽しめるようにしました。

正面には目を引く赤いポストを設置。
横にシンボルツリーを立てることで立体的に仕上げました。
植栽を植えることでかわいらしく
ナチュラルにまとめました。

裏庭にドッグランを作ったアメカジ工務店のエクステリア

札幌市南区H様 2人家族



BEFOR



AFTER





お家の正面にはカーポートを設置。
玄関の階段横に木を植えられるスペースを作りました。
また、反対側には宅配ボックスを。
スタイリッシュなデザインが
トータルデザインを邪魔しません。



H様のご希望で階段前に真鍮の文字を埋め込みました。



家の裏側に人工芝を貼った
ドッグランを作りました。
アメカジのデザインに合うように
スチールのフェンスで囲いました。



特注でフェンスのドアを作りました。
なかなか外のドッグランに出かけられないので
家でたくさん走らせることのできる場所があるのは、
わんちゃんにとっても嬉しいですね。

オリジナル造作物置のあるINTER DECO HAUSの家

札幌市白石区O様 4人家族



BEFOR



AFTER





小さなお子様がお2人いる〇様。
冬の雪かきを少しでも減らすために
車のスペースにカーポートを設置。
外観の白と合わせました。
玄関前はどうしても雪かきの必要がありますが、
車の雪下ろしが楽になるだけでも朝はゆっくりできそうです。

玄関前のアプローチは
ポーチタイルと合わせた色のレンガを使用しました。
〇様の小物やお花遣いがとてもかわいらしいです。

庭部分にはかわいらしい造作の物置を作りました。
アースカラーが映える物置となりました。
壁に小物をかけてさらにかわいい雰囲気。
雰囲気が変わってお庭に出るのが楽しくなります。



庭ではBBQができるように丸いサークルを設置。枕木のアプローチやかわいらしい色の砂利はO様のDIY。

シンプルな門柱のあるエクステリア

札幌市白石区O様 2人家族



BEFOR



AFTER





目に留まるグレーの塗り壁門柱。
あえて模様をつけたり穴をあけたりせずに
シンプルに作りました。

今後、小物を塀の前に飾ると変化も楽しめます。
塀横には目透かしのアルミの角柱を設置しました。
完全にお庭を隠したくはない方にオススメです。



人工芝はO様のDIY。

今回は、今後お子様が生まれたときに遊べる人工芝スペースがほしい、目隠しの塀やスリットがほしい、

また、隣地境界との境の塀基礎が見えてしまっているので隠せるように対策をしてほしいとのご依頼でした。

予算を抑えるために、人工芝は下地までの施工。

スリットのアルミ角柱で隙間から見えるグリーンが鮮やかに映ります。塀の基礎は一部をお手入れのしやすいハーブののり面に。

少しの花壇のスペースもほしい、とのことでしたので

奥側には土留めをまわしてそこに土のスペースを設けました。

ガレージを付けたアメリカジ工務店のお外回り

石狩市N様 3人家族



BEFOR



AFTER





広い土地にお住いのN様。
家の前はとにかく除雪が楽なように地盤を固め、
コストを抑えた施工、
そして車に乗ることが趣味のため
ガレージの設置が優先でした。

ガレージは物置も兼ねたようにしたい
とのことでしたので、通常のカレージに
長さをプラスして施工。
長くした分タイヤや趣味の物も収納できます。
中には照明を設置しているので
暗い中での作業も進みます。

また、シャッターは電動式なので出る際、
帰りの際には自動でシャッターが開きます。

ガレージは様々な色を揃えています。
家の雰囲気と合った色を
探してみてもいいかもしれません。



お子様が生まれたばかりのN様。
庭では夏場はBBQを楽しんだり、
お子様が大きくなってからは人工芝で
寝転がれるくらいの広さがほしいとの依頼でした。
また、窓から庭へ降りるためのお手入れのいらない
デッキも希望されていました。
デッキは階段として使えるほか、
家族で腰掛けながらごはんを食べたり、
花火をしたりと用途は多様です。

お子様が生まれたばかりなので
メンテナンスはなるべくかけないように
雑草が生えてきにくい防草シートを敷き、
その上に砂利を敷きました。
風が吹いても砂が舞うこともなくなりました。

プライベート空間のお庭のあるナチュラル外構

札幌市白石区F様 5人家族



BEFOR



AFTER





家のアプローチは枕木とハーブのみ施工。
レンガはF様のDIY。
苦勞されたそうですが、
お子様と楽しみながら完成しましたと喜んで
お話ししていただきました。



駐車スペースは
コンクリートの平板と
化粧砂利でシンプルに。
アプローチへ視線を
落とせるようにしました。

入口近くの赤いポストが
アクセントになっています。



駐車スペース、アプローチ、お庭部分と家のトータルデザインを依頼いただきました。物置は予算を抑えるために既製品を選び、何度も打ち合わせを重ねて、アプローチ、お家正面の砂利や木、土のスペースなどご自身でできる箇所はDIY施工となりました。

正面は車や人通りが多く、なかなか外に出てBBQもできませんでした。フェンスを立てることでプライベートな空間を作りました。大きな窓のカーテンを開けて開放感があると喜んでいただきました。



庭ではBBQ以外に小さなお子様がサッカーできるようにゴールを設置。大きな窓から庭に出るための階段はご主人の手作り。今回のDIYでなんでも作ってみようと挑戦しているそうです。フェンスには物干し竿を取り付け洗濯物を外に干せるようになりました。DIYのものが増えていくのが楽しみです。

白を基調にして圧迫感を感じさせないお庭

札幌市北区N様 3人家族



BEFOR



AFTER





既にアスファルトが敷かれていた外構でした。
玄関前は木を植えてライトをつけて華やかにしたい、と
ご希望でしたので、既存のアスファルトを抜いて
枕木やレンガの花壇を施工しました。

冬はシンボルツリーの葉が落ちてしまいますが、
春に芽吹いてキレイに色づくのが楽しみです。



プライベートな空間ができるように
フェンスで庭を囲い、
BBQやお子様ที่遊ぶスペースがほしい。
また、玄関横のスペースに木を植えて華やかにしたい。
全体的に白ベースの庭にしたい、とのご希望でした。
庭と駐車スペースの仕切りフェンスの裏側にも
ライティングを設けました。
今後木を植えるそうなので、どのようにライトアップする
か楽しみです。
庭部分は白いインターロッキング、テニソンペイバーを
使用。アクセントにアンティークのレンガを。
階段横の水栓は洗い物ができるように
水受けを作りました。
人工芝のグリーンと白い庭が鮮やかで
きれいな仕上がりとなりました。

外からの目線を隠しプライベート空間を作ったお庭

札幌市厚別区N様 4人家族

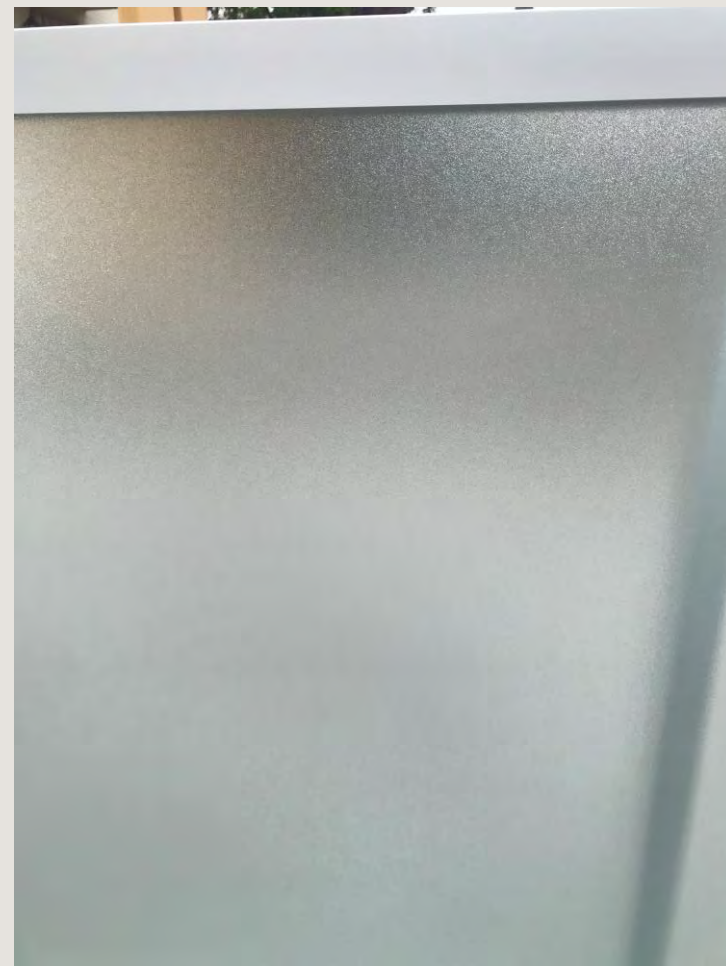


BEFOR



AFTER





リビングと歩道が近く、部屋が丸見えなのが気になるというご相談でした。背の高いもので外からの視線を遮断したいという思いもありましたが、敷地が奥行3mほどのため、防犯上や閉鎖感が出てしまわないように、フェンスは採光パネルを使用し庭から姿が見えるようにして安全性も取れるものにしました。

外観が白なので、色の統一も意識しブロックは化粧ブロックを使用しました。境界をしっかりと区切ることで、庭が思っていた以上に広く感じられるようになりました。

採光パネルは光も取り入れてくれるので庭も明るく、広く感じられます。くもりガラス調なので目線が気になることはありませんし、庭での気配も感じられるので、子供たちだけで遊んでいても安心できます。



敷地の中は子供たちが遊べるように、これから人工芝を敷きます。
施工前は雑草がたくさんあり、庭に出て遊んだり、
BBQは出来なかったとのことですが、塀を作ることによって解放された空間になり、
お手入れもしやすくなったことで、庭に出る機会が増えたととても喜んでおられました。

駐車スペースもこだわり、車が上がってもタイヤの跡が付きにくいインターロッキングを選びました。
3色の配色とインターロッキングの貼り方にも工夫し、
庭のアクセントになるようにしました。

小さなお庭でも明るく手間が掛からないのびのび遊べるお庭

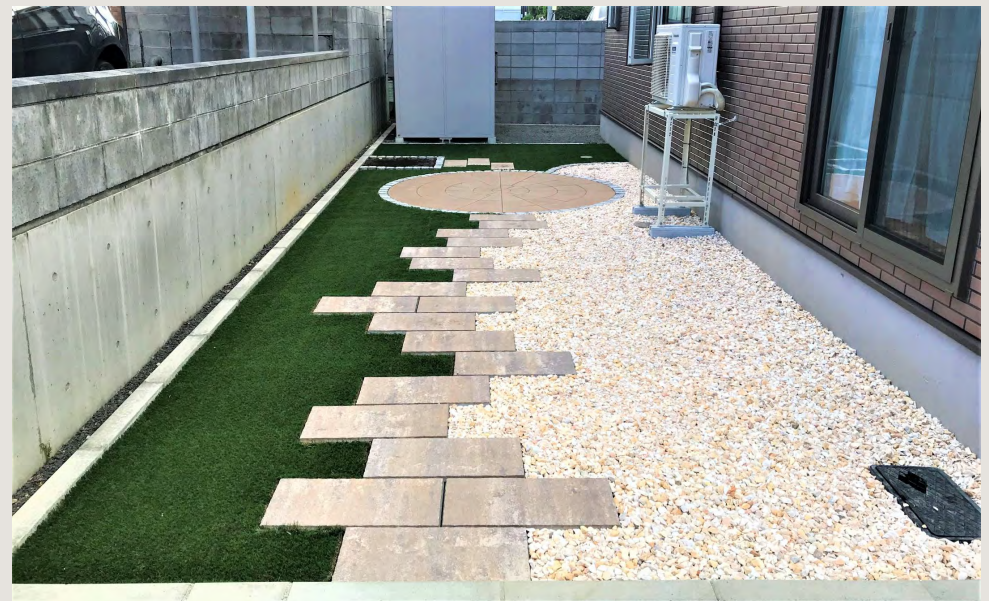
札幌市豊平区H様 4人家族

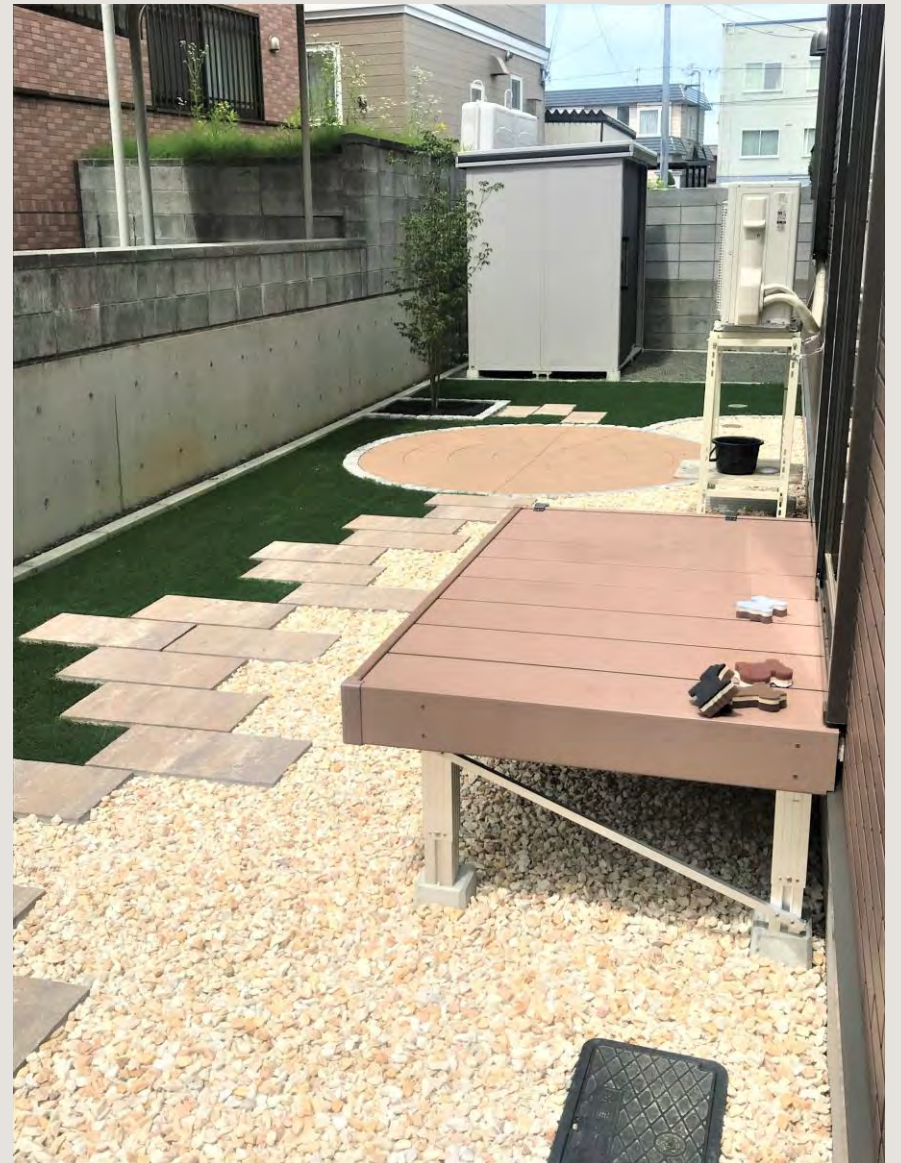


BEFOR

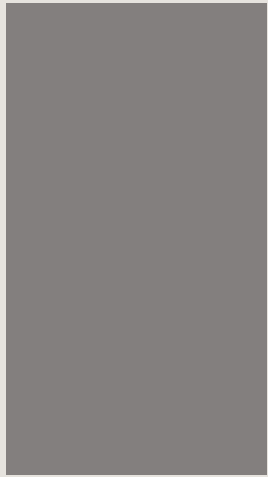


AFTER





DIYは難しいとのことで、ご相談いただきました。かっちり規則正しい庭でなく、少し遊び心があるようにというご要望。化粧平板のアプローチはランダムにして、子供たちが庭の中を遊びまわれるように工夫しました。敷地が限られているので、化粧砂利・サークルのオレンジ色・人工芝やシンボルツリーが庭を明るくしてくれて、庭の中で楽しく過ごせるよう工夫しました。リビングから見えるシンボルツリーの楓は、木の成長や紅葉など季節をみんなで感じられるようにこの場所に植えました。



子供とゆったりと遊べる広々としたお庭

石狩市 S 様 3 人家族



BEFOR



AFTER





歩くことを覚えた小さなお子様を庭で自由に遊ばせられるようにというご相談でした。

入居してから外回りは何もしていなかったため、家の顔になるアプローチもご希望でした。

家が可愛らしい塗り壁なので、同じ塗り壁材を使い家のアクセントになるような門柱も作りました。

敷地が広いため、アールの長いアプローチはとても迫力があり、お家を引き立ててくれます。

多忙な毎日の中、庭のメンテナンスが掛からないよう人工芝にしました。お子様が自由に遊び、お友達が出来たときには一緒に遊んでも十分に余裕がある庭になりました。



大好きなワンちゃんと楽しく過ごすためのお庭

石狩市H様 3人家族





住宅を購入される時から、庭にドックランを作りたいというご希望があり、わんちゃんが自由に走れる庭づくりを一緒に考えました。

フェンスだけだと小さい犬が隙間から逃げてしまう可能性があるため、ブロック塀で高さをだし、目を離していても安心して遊べるように周りを囲いました。人工芝も消臭仕様のもを選び、ワンちゃんにも安全なものなので、オーナー様も大変喜んでます。



雪が多い地域なので、入社時や帰宅時に少しでも除雪から軽減されるように、カーポートを設置しました。カーポートに付けられる洗濯物干しがあり、そちらも一緒につけたことで、一般的にある大きな洗濯物干し台が無くなり、リビングからの視線が気にならなくなりました。そして庭も広々使えるようになり、過ごし方も快適になります。

